



**Ajuntament  
de Mataró**

## **DOCUMENT DE CONSULTA PRÈVIA PÚBLICA Modificació puntual Pla Especial PE-24 Annex VI “Escola GEM”**



### **ÍNDEX**

1. INTRODUCCIÓ I ANTECEDENTS
2. PROBLEMES QUE ES PRETENEN SOLUCIONAR AMB LA INICIATIVA
3. NECESSITAT I OPORTUNITAT DE L'INSTRUMENT DE PLANEJAMENT URBANÍSTIC
4. ELS OBJECTIUS DE L'INSTRUMENT DE PLANEJAMENT
5. POSSIBLES SOLUCIONS ALTERNATIVES

## 1. INTRODUCCIÓ I ANTECEDENTS

El centre educatiu es situa en una parcel·la de forma irregular situada al carrer d'Àvila números 9-43 de Mataró. La Fundació GEM (Grup Escoles Mataró) titular del centre des de l'any 1966 és una entitat sense ànim de lucre de tipus docent responsable així mateix de la gestió de l'Escola GEM. L'Escola GEM de Mataró té una oferta formativa completa de 0 a 18 anys; Llar d'infants, Educació Infantil, Primària, Secundària i Batxillerat.

La titularitat del centre pretén realitzar l'ampliació i millora del mateix per donar compliment a les noves necessitats funcionals de l'escola que impliquen la creació de nous espais al servei de la tasca educativa.

L'objecte d'aquest document és el d'iniciar el tràmit de participació dels ciutadans i ciutadanes abans de la realització del projecte de modificació de la Fitxa 54 del Pla Especial "Equipaments Mataró Nord".

El centre actualment es troba, des del punt de vista urbanístic, amb una volumetria regulada per aquest Pla Especial que es limita a recollir el que està executat quan el Centre té unes necessitats de creixement per millorar i ampliar la seva oferta educativa, circumstàncies que, segons la pròpia regulació del Pla Especial permeten plantejar la seva modificació.

La parcel·la està qualificada de sistema d'equipaments comunitaris i inclou els sòls que es destinen a usos públics o col·lectius:



Planejament urbanístic vigent - Pla General 1996

## **2. PROBLEMES QUE ES PRETENEN SOLUCIONAR AMB LA INICIATIVA**

El Centre té una necessitat d'ampliar i modernitzar les seves instal·lacions que daten dels anys 70 i 80 i per tant és condició indispensable augmentar el sostre existent, tant pel que fa a l'ampliació i millora dels edificis existents, com a la construcció de nous edificis dins de la parcel·la.

La problemàtica sorgeix quan el Pla Especial es limita a recollir el sostre materialitzat actualment, i com que d'acord a les pròpies determinacions del Planejament vigent, és legítim adaptar l'Equipament a les necessitats dotacionals, es considera procedir a la seva Modificació.

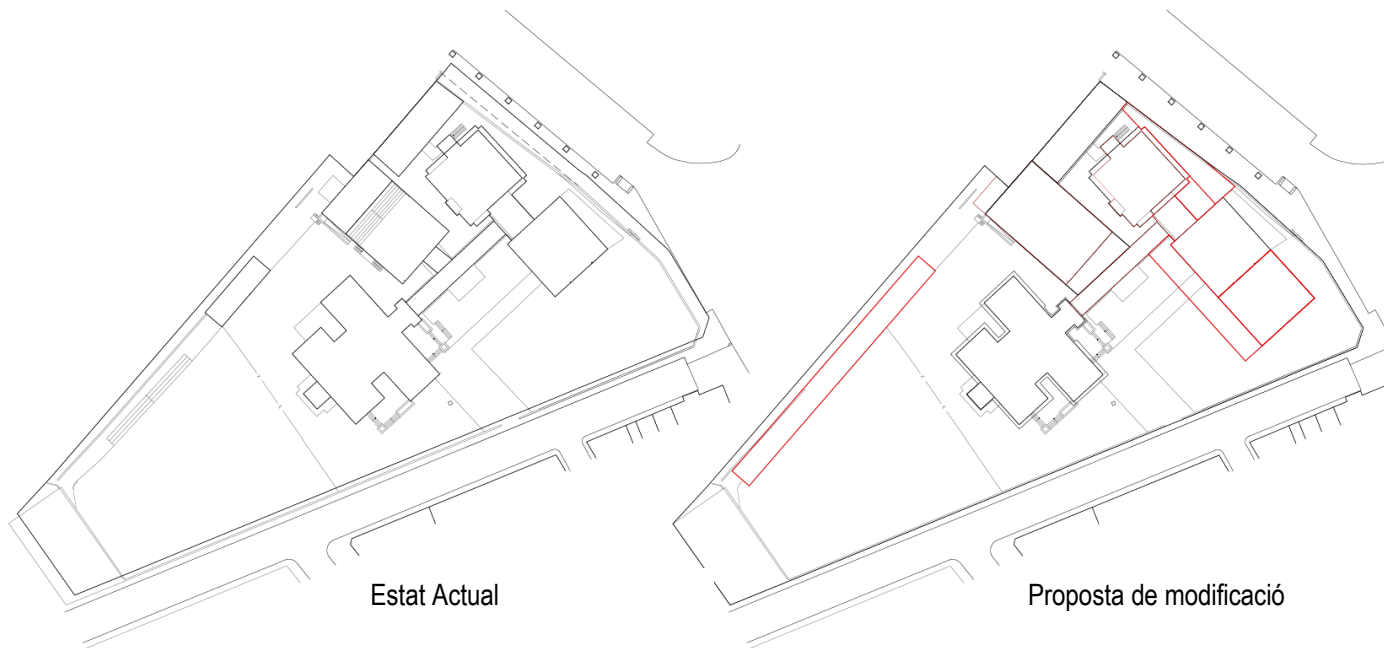
## **3. NECESSITAT I OPORTUNITAT DE L'INSTRUMENT DE PLANEJAMENT**

Per tal de donar resposta a la problemàtica exposada al punt anterior, sorgeix la necessitat de procedir a la modificació del Pla especial essent aquesta oportuna en tant que el propi Pla especial preveu la seva variació quan sorgeixin necessitats de modificació o ampliació del centre. Per altra part, la modificació és també una oportunitat d'actualitzar el Centre Educatiu, millorant la resposta que es dona a favor de la comunitat.

Així mateix la modificació és encabible dins dels termes que el Pla Especial estableix per a les modificacions del mateix. En concret, l'àmbit de la parcel·la es troba inclòs dins del Pla Especial "Equipaments Mataró Nord" i es regula segons la Secció 2 - "Disposicions particulars pels equipaments escolars existents" del Capítol 2 "Normes de protecció" de l'article 10.2 de la Normativa:

*En les intervencions en les escoles es tindran en compte els següents aspectes, que es respectaran a la modificació del Pla Especial:*

- *En les obres d'ampliació l'alçada i el nombre de plantes no superarà al que tingui l'edifici actualment.*
- *Les noves intervencions seran adequades a l'entorn.*
- *Les tanques que separen l'equipament escolar dels espais lliures d'ús públic seran bàsicament transparents, fets amb elements metàl·lics, de fusta o vegetals.*
- *Qualsevol intervenció, sigui d'ampliació, reforma o enderroc, es relacionarà i respectarà la composició volumètrica original del centre escolar.*
- *No es podrà disminuir l'assolellament en el pati de les escoles, durant l'horari de funcionament del centre, amb les noves intervencions.*

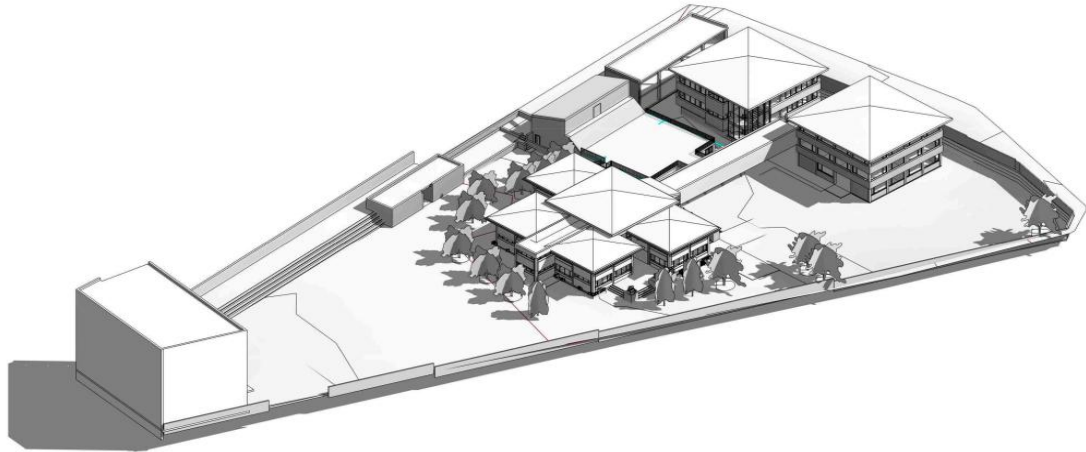


#### 4. ELS OBJECTIUS DE L'INSTRUMENT DE PLANEJAMENT

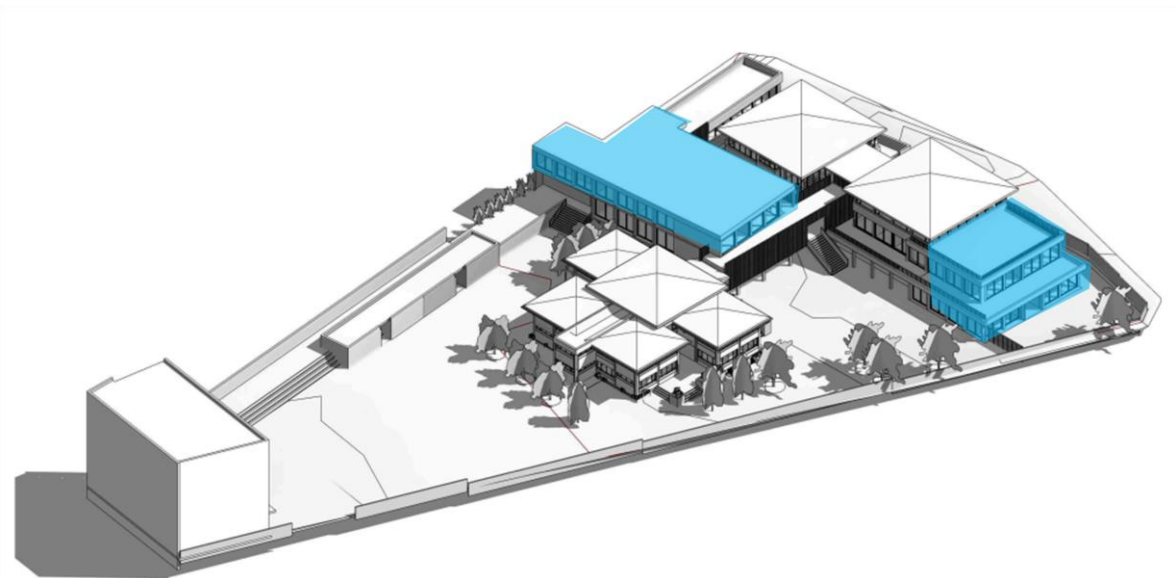
Els objectius d'aquesta proposta consisteixen en:

- Permetre una nova volumetria del centre per poder fer possible un creixement, adequació i millora de les instal·lacions existents.
- Ampliar el centre dins de la parcel·la existent, amb obra nova i ampliacions d'acord amb els nous criteris pedagògics.
- Reforçar la idea de barri, amb un edifici més obert i disposat a millorar la seva presència en la relació amb la via pública disposant nous accessos i circulacions.
- Fomentar l'accessibilitat dins i fora del centre, entrant a la parcel·la des de la Riera de Cirera i anul·lant l'entrada per el carrer d'Àvila que suposa un desajust en les condicions de mobilitat en les hores punta.
- Respectar els propis edificis existents dins de la parcel·la i garantint d'una solució harmònica entre l'existent i el nou.
- Millorar i posar al dia la resposta educativa en favor de la comunitat.

ALTERNATIVA PLANTEJADA EN COMPLIMENT DELS OBJECTIUS



ESTAT ACTUAL



PROPOSTA DE MODIIFCACIÓ

## **5. POSSIBLES SOLUCIONS ALTERNATIVES REGULATÒRIES I NO REGULATÒRIES**

- Alternativa 1: Establir una reducció dels espais interiors de l'escola prenent encàbir en el que sigui possible els nous espais i necessitats en els espais dels edificis existents.
- Alternativa 2: Traslladar el conjunt de l'escola en un altre lloc amb uns paràmetres urbanístics diferents als actualment previstos al Pla Especial.

Mataró, juliol 2022

SERVEI D'URBANISME I PATRIMONI