



---

**PROPOSTA PER A NOUS ESPAIS ESPORTIUS MUNICIPALS  
AL BARRI DE CERDANYOLA:**

**PROPOSTA PLA D'ÚS  
Mataró – Abril 2017**

---

1. PROPOSTA DE NECESSITATS I PLA D'ÚS

a) **Antecedents:**

Instal·lacions esportives municipals i altres espais esportius municipals actuals en el barri:

a.1. Centre Municipal d'Esports el Sorral

- a.1.1. Piscines (espais d'aigua)
- a.1.2. Sales de fitness i activitats dirigides
- a.1.3. Pistes de pàdel
- a.1.4. Espais complementaris i serveis

a.2. Zona Esportiva Municipal de Cerdanyola

- a.2.1. Camp Municipal de Futbol del Camí del Mig (gespa artificial que admet futbol i rugby)
- a.2.2. Camp Municipal de Futbol Enric Pujol (sauló)
- a.2.3. Camp de futbol a 3 (gespa artificial)
- a.2.4. Pistes Municipals de Petanca Ramon Berenguer

a.3. Instal·lacions esportives a l'aire lliure

- a.3.1. Carril bici urbà amb accés a Riera d'Argentona
- a.3.2. Parc del Turó de Cerdanyola amb circuit a peu i en bicicleta
- a.3.3. Elements i materials esportius a places
  - espai lúdic per a gent gran
  - tennis taula, cistelles de bàsquet, escacs i pistes de petanca

a.4. Espai Gatassa amb sala – gimnàs per a usos diversos

b) **Necessitats i proposta inicial de nous usos:**

En el barri de Cerdanyola, a part de les possibles pistes esportives escolars, no hi ha cap pista poliesportiva descoberta o pavelló cobert municipal que permeti la pràctica d'esports d'equip en sala.

Ni tampoc hi ha cap pista a l'aire lliure o amb accés lliure, oberta a tothom, com sí hi ha en altres barris de la ciutat (Pista del Palau, Pista de Rocafonda, Pista Exterior del Millán i Pista de Cirera (només caps de setmana i festius en les dues). A excepció de la pista esportiva escolar del CEIP Tomás Viñas com a pati obert.



Dins la Zona Esportiva Municipal de Cerdanyola, el Camp Municipal de Futbol de l'Enric Pujol, de sauló, està en aquests moments en mal estat, mal aprofitat amb un ús actual molt residual, d'entrenament de futbol complementari en cas de saturació del camp de gespa artificial del Camí del Mig, o per accions concretes d'entrenaments de rugby.

En aquests moments, la Zona Esportiva Municipal del Camí del Mig té un ús setmanal de 6 clubs, 26 equips i 414 esportistes amb 1.289 usos diferents, amb un 93'95% d'esport federat i un 6'05% de lleure.

El Camp Municipal de Futbol de l'Enric Pujol té les mides suficients per a poder fer una nova proposta d'usos que permeti un millor aprofitament pels usuaris actuals del camp de futbol i l'oferiment d'un nou espai esportiu d'accés lliure obert al barri de Cerdanyola i als ciutadans en general, que permeti oferir més i millor serveis i una pràctica de qualitat, tant a nivell esportiu de competició, escolar o de lleure i salut.

### PROPOSTA DE NOUS ESPAIS

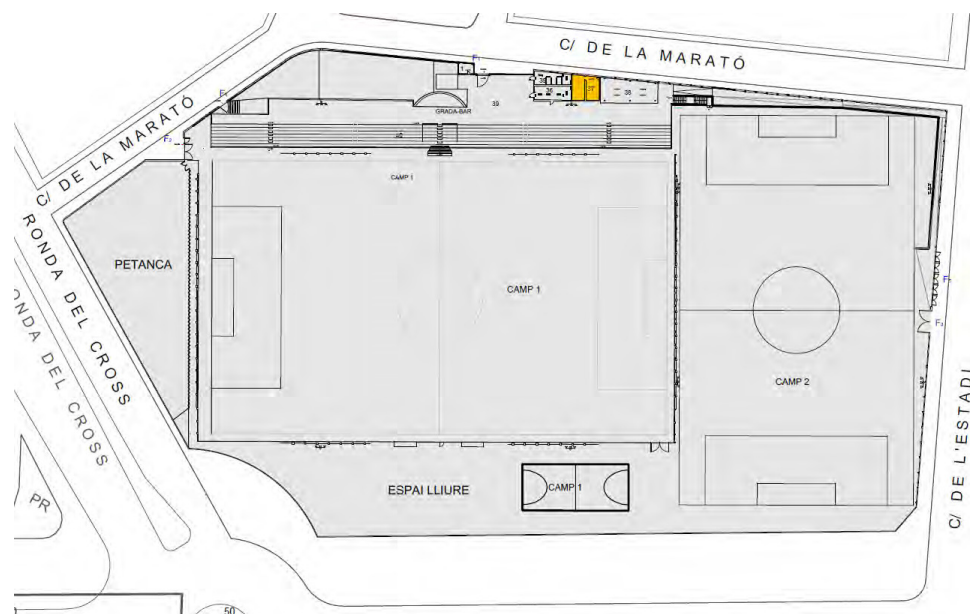
El nou Espais Esportius Municipals al barri de Cerdanyola s'ubicarien en l'actual espai esportiu del Camp Municipal de Futbol de l'Enric Pujol, dins la Zona Esportiva Municipal de Cerdanyola, amb entrada principal actual al Carrer Marathon, 91 i entrada de serveis per Carrer Estadi. I entrarien a formar part del Catàleg d'Instal·lacions esportives Municipals de l'Ajuntament de Mataró.

Pel que fa a la seva organització interna, aquest equipament dependrà del servei d'instal·lacions de la Direcció d'Esports, que se'n ocuparà del seu funcionament i manteniment, en coordinació amb el Servei d'Equipaments Municipals de l'Ajuntament de Mataró; Per altra banda, dependrà pel que fa a les activitats esportives, de cada servei tècnic de la Direcció d'Esports (Esport i Escola per les escolars; Esport i Lleure per les activitats físiques de lleure; Activitats Esportives, per les activitats federades dels clubs esportius), si és el cas.



Situació – emplaçament dels nou espais





### Croquis de la proposta dels nous espais esportius

Com es pot veure de manera esquemàtica en el croquis adjunt, la proposta de nous espais esportius seria la següent:

#### Espai 1: NOU CAMP MUNICIPAL DE FUTBOL A 7 DE CERDANYOLA

Aquest espai, inicialment de sauló, hauria de tenir unes mides mínimes de 50 x 35 mts

Caldria pensar en la possibilitat de millora i adequació als nous estàndards dels camps de futbol actuals, com a mínim:

- Gespa artificial de darrera generació
- Reg automàtic amb dipòsit i canons o aspersors
- Reforç de la il·luminació adequada a les noves mides

Les activitats realitzades en el Nou Camp Municipal de Futbol a 7 de Cerdanyola, s'inclourien en la llicència d'ús atorgada a l'Associació Esportiva i Lleure de Cerdanyola pel Camp Municipal de Futbol del Camí del Mig i dependrien en quant a serveis complementaris d'aquest equipament (vestidors, consergeria, lavabos, servei de bar, accessos...).



## Espai 2: NOVA PISTA POLIESPORTIVA MUNICIPAL DESCOBERTA

Espai diferenciat del nou Camp Municipal de Futbol a 7, amb tanca separadora o mur, com a instal·lació diferenciada de l'anterior. I per tant, també amb tanca o mur separador del Camp Municipal de Futbol del Camí del Mig.

Amb accés directe des del carrer que caldrà adequar al desnivell de l'equipament en aquesta part actual del Camp Municipal de Futbol de l'Enric Pujol.

Espai amb les següents característiques:

- Pista cimentada (tipus POL3 ampliada) de 45-50 mts x 30-35 mts:
  - Pista central de 40 x 20 mts de futbol sala/handbol
  - 3 pistes transversals de bàsquet/mini bàsquet

Caldría pensar també amb la possibilitat de millora i adequació de la pista de manera similar a la pista exterior del Poliesportiu Municipal Eusebi Millán al Pla d'en Boet o la Pista del Casal de Joves:

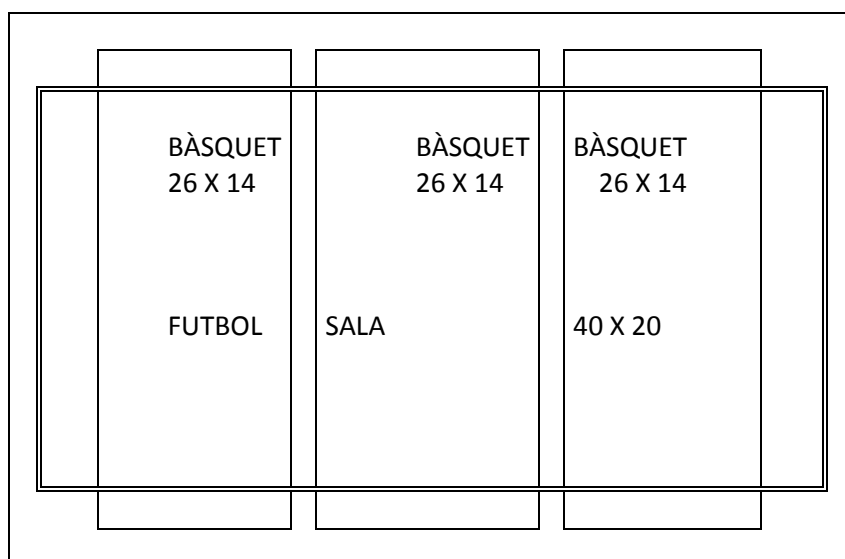
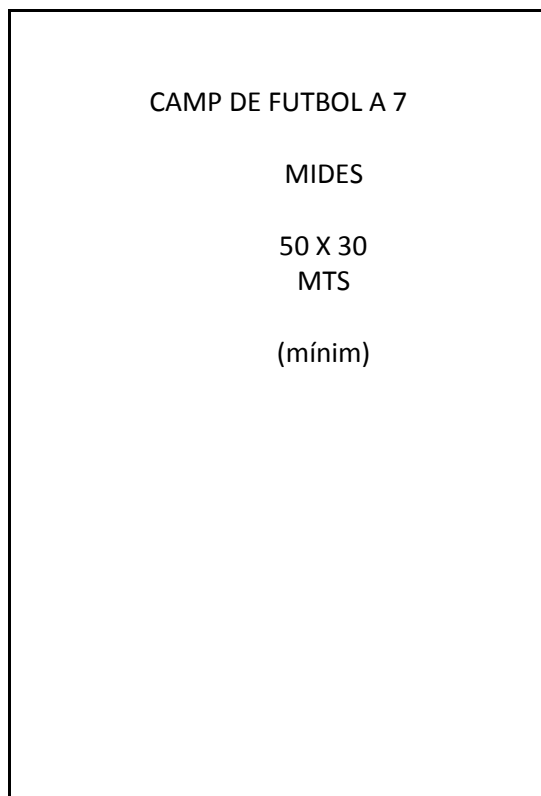
- Possibilitat de coberta per garantir la pràctica en dies de pluja i per les possibles activitats "no esportives" que s'hi volgués organitzar

Aquesta pista d'accés lliure i oberta a tothom hauria de tenir en compte els materials esportius a instal·lar, amb la possibilitat de compatibilitzar l'esport de lleure amb esport "puntual" més formal i reglat. Per això cal repensar quin tipus de porteries o cistelles s'han de col·locar, o bé oficials homologades per competició i reforçades, o bé antivandàliques.

Aquestes pistes podrien ser usades per la competició de Jocs Escolars en cas de necessitat per futbol sala, handbol i bàsquet/mini bàsquet, així com podrien ser oferides en horari lectiu per a activitats físico-esportives de les escoles del barri.



Croquis





## Usos extraordinaris

### 1. Actes Esportius

Seguint en la línia de les sol.licituds d'ús puntuals de les instal.lacions esportives municipals obertes i/o al carrer o passeig marítim, es podran atendre sol.licituds per actes esportius extraordinaris, com tornejos, competicions tipus 12 hores o 24 hores, o partits puntuals.

### 2. Actes no esportius

Les dimensions d'aquest nou espai polisportiu i la seva distribució pot permetre el seu ús per a actes no esportius.

Alguns dels habituals sol.licitats i que probablement es puguin compaginar amb l'activitat esportiva regular poden ser:

- Actes festius, musicals o culturals
- Actes de campanyes electorals
- Altres

En tots els casos i per tal de poder donar la llicència d'activitat des del departament municipal corresponent, caldrà complir amb els requisits que es sol.liciti per garantir la viabilitat de l'activitat en les instal.lacions, com l'aforament, els plans d'autoprotecció i sortides d'emergència.

Mataró, 19 d'abril de 2017

Salvador Grabolosa i Comas  
Tècnic d'Esports