



Aproximació a la Ciutat Saludable i Ecològica

Carolyn Daher





**Ciutat Saludable
i Ecològica**

#MataróCiutatSaludableiEcològica

**Temes crítics i tendències
per a la transformació
urbana de Mataró.**

Carolyn Daher

Temes i Tendències

Creació d'una visió cohesiva i optimista per Mataró

Hi ha moltes estratègies i intervencions per contribuir a una ciutat més sostenible a l'Agenda 2030. Però abans de triar les estratègies, les ciutats necessiten crear una visió optimista que uneixi tant a l'administració com a la ciutadania, i que serveixi per guiar les estratègies i intervencions escollides. Aquesta visió és la base de la narrativa que s'ha d'anar creant i consensuant. Per exemple, a Pontevedra, van tenir molt clar que volien una ciutat dissenyada per a les persones. Les necessitats de les persones per viure bé han estat la visió i la base per a la presa de decisions. La visió ajuda a tothom a sentir-se com a part del mateix repte i facilitar que les polítiques i accions vagin en la mateixa direcció.

Atenció a com hem de fer les coses (i no només què hem de fer)

Cada vegada més hi ha consens del que hem de fer per arribar a l'agenda 2030 i els ODS. Tot i que no hi ha bales màgiques, hi ha molta innovació i tecnologia que pot ajudar. I quan falti, com que la necessitat és la mare de la innovació, sens dubte serem capaços d'innovar més. Llavors, encara que es puguin veure reptes en què fer, més aviat les mancances ara recauen en com hem de fer les coses. Les polítiques, el sistema regulador, les administracions i la societat civil no estan preparats per actuar amb l'eficiència i rapidesa que necessitem, a acceptar i implementar els canvis. Necessitem molt més enfocament en com treballar junts de manera multi-sectorial i en reformar i desbloquejar els processos.

Els canvis demogràfics – envelliment de la població i creixement de les ciutats

Tenim una població cada vegada més gran. Les persones viuen més anys, però també amb més malalties cròniques. Per tant, la seva qualitat de vida no sempre és millor, encara que l'esperança de vida sigui més llarga. Les nostres ciutats no estan preparades per promocionar la vida autònoma i saludable de molts col·lectius, especi-

alment el de la gent gran. Necessitem repensar urgentment temes com l'habitatge i la mobilitat per a ells perquè puguin tenir una vida autònoma durant els màxims anys possibles.

Alhora, la població urbana està creixent, una tendència que seguirà de cara al futur. Temes com la densitat i l'accés a serveis i a l'habitatge de qualitat seran cada vegada més importants. Quan planifiquem una ciutat per a persones joves i gent gran, acostumem a cobrir les necessitats de tots (per exemple, també de les persones amb discapacitat). Un model de ciutat que ens cuida a tots.

La salut i l'equitat com a eixos transversals

La salut és una palanca molt potent per emmarcar les polítiques i estratègies. La salut (en el seu sentit i definició àmplia) és quelcom concret amb qui tots ens podem relacionar i que afecta a tothom. La pandèmia ha evidenciat clarament la seva importància i l'impacte a tots nivells. És difícil argumentar en contra de la salut, i és més assequible que altres discursos com la sostenibilitat i el canvi climàtic. Totes les polítiques (HIAP), ODS3+ i marcs com OneHealth o Planetary Health ofereixen mirades transversals i mecanismes per incorporar la salut en tots els sectors i, així, també fomentar el treball multi-sectorial. Mobilitat, habitatge, energia, tots són àmbits que impacten en la nostra salut. La salut és quelcom que s'ha de fer en tots àmbits. El sistema sanitari no pot donar abast a "curar" tots els reptes en la salut. Necessitem molt més enfocament en la creació i protecció de la salut fora del sistema sanitari.

"Salut en totes les polítiques" encunyat per l'OMS, és una lent poderosa i operativa a través de la qual dur a terme polítiques públiques en diferents sectors, considerant sistemàticament les implicacions per a la salut de diferents decisions, detectant sinergies i evitant impactes negatius en la salut. Anant un pas més enllà d'aquest enfocament, adaptant-lo a la lògica de l'Agenda 2030 és el que hem anomenat ODS3+: un enfocament que promou la permeabilitat de la salut i el benestar com a mitjà i fi a l'Agenda 2030. Considera la salut de manera integral i estableix connexions explícites amb els altres ODS.

Tanmateix, fins ara només unes poques ciutats han adoptat aquest enfocament. Tot i que el seu potencial és significatiu, requereix l'ús d'eines com la planificació i gestió de l'avaluació de l'impacte en la salut.

Figura 1: Objectius dels ODS relacionats amb salut urbana, ODS3+



De la mateixa manera, sabem que les ciutats accentuen les desigualtats i la inequitat. Si l'equitat no està contemplada com a component fonamental per assegurar que tant els beneficis com els riscos es reparteixen de manera justa, sempre ens quedarem curts per arribar als ODS i altres objectius. Tot i que està menys desenvolupant, hi ha eines i marcs per incorporar i avaluar l'equitat dins les polítiques i estratègies. Hi ha necessitat de més atenció a mesures que atenuïn la desigualtat i de reforçar sistemes de protecció social per als més desfavorits. Per treballar l'equitat, cal tenir dades locals a nivell de barri per poder detectar i monitorar les situacions en diferents contextos de la ciutat.

Invertir en el canvi de comportament

La tecnologia és la nostra gran al·lúpia, però està limitada per l'ús que l'hi podem donar. I amb un mal ús, pot fins i tot generar disfuncions. On hem de treballar més i on més podem guanyar és en el canvi del comportament. És complex, i moltes vegades no es contempla aquesta part fonamental en la creació i implementació de polítiques i estratègies.

La planificació urbana és una intervenció de salut pública

Noves formes d'urbanisme que facin les ciutats més resilientes des del punt de vista mediambiental, de salut, i de l'economia (transició justa i verda).

L'OMS estima que un 23% de la nostra salut es determina per l'entorn físic en què vivim. Si hi afegim els contextos socials i altres determinants de la salut com l'economia i l'educació, veiem que més d'un 80% de la nostra salut es determina per factors exteriors a la nostra persona. És una gran oportunitat de transformació per a les administracions. A més, si volem que les persones canviïn els seus comportaments o prenguin certes decisions (estils de vida saludables, per exemple), els entorns han de facilitar aquestes decisions i canvis. Un Mataró més verd, més "caminable", amb menys trànsit i més espais públics per a les persones i que faciliti la vida de proximitat serà una ciutat més saludable i sostenible.

La millora de les condicions dels edificis i els habitatges perquè siguin més accessibles i energèticament eficients ha passat a primer pla amb el COVID-19, juntament amb la necessitat d'un espai de qualitat per viure. Les inversions per millorar l'habitatge i salvaguardar les opcions de mobilitat pública sostenible, així com promoure la proximitat i l'ecologia de les ciutats a través de la planificació, poden proporcionar beneficis en múltiples sectors. S'ha de canviar el sistema cap a una visió més holística que tingui en compte i comptabilitzi aquestes externalitats (co-beneficis). El sistema actual per sitges no permet entendre bé els costos i beneficis de diferents escenaris.

Figura 2: Marc conceptual planificació urbana i salut

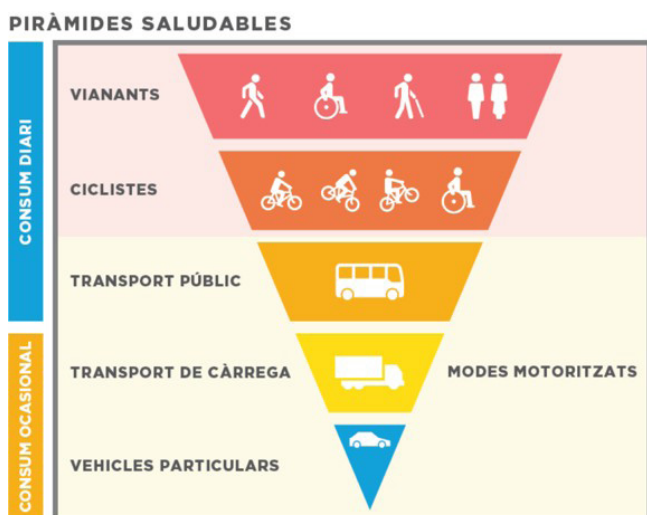


El model de mobilitat com a clau per a la transformació

El model de mobilitat és un dels condicionants més importants per al teixit urbà. Necessitem un canvi de paradigma cap a un sistema de mobilitat que prioritzi el transport actiu i sostenible. Els cotxes i els vehicles privats no poden ser els protagonistes ni seguir tenint prioritat en els espais públics. Moltes de les exposicions que perjudiquen la nostra salut (contaminació de l'aire, soroll, illa de calor/temperatures altes, falta d'activitat física/obesitat i falta d'espai verd/espai públic de qualitat) tenen les seves possibles solucions en el sistema de mobilitat. Treballar el model de repartiment de l'última milla és també clau.

Les persones grans, els joves i les dones són col·lectius especialment desfavorits per aquest sistema actual. Per aconseguir una mobilitat més segura, saludable i sostenible, necessitem invertir la piràmide actual de prioritització. És un tema complex perquè no només depèn de cada municipi, sinó que toca competències regionals, però es pot començar a escala local i, en qualsevol cas, necessitem actuacions més contundents.

Figura 3: Canvi de paradigma de la mobilitat



Canvi climàtic i preparació per a emergències

La majoria de les ciutats no estan preparades per afrontar els efectes del canvi climàtic. A més, la COVID-19 ha revelat profundes vulnerabilitats en els sistemes de salut, els serveis es-

sencials i la seguretat alimentària, i també una falta de preparació per part de molts governs, en tots els nivells. Les pràctiques efectives que s'han desenvolupat durant la pandèmia s'han de documentar i difondre per tal de compartir la comprensió de les lliçons que es poden aprendre d'estratègies exitoses. Amb el canvi climàtic, és molt possible que de cara al futur les ciutats s'enfrontaran cada vegada més a diferents desastres naturals i diversos alhora. S'ha de treballar millor en la preparació, prevenció, adaptació, mitigació i recuperació a nivell local. Estratègies com scenario-wise thinking poden servir.

Aprofitar el capital humà – estudiants i sistema universitari

Els joves i les institucions d'educació, sobretot les universitats, són recursos molt desaprofitats. Són espais d'innovació, de creació de coneixement i de capacitació per ara i pel futur. Però poques vegades estan connectats amb les administracions públiques per realment treballar els reptes que tenen les ciutats. Seria molt interessant desenvolupar i consolidar mecanismes perquè les universitats puguin treballar de manera més directa per resoldre els problemes urbans i contribuir a les transformacions necessàries. Hi ha alguns exemples als EUA, Canadà, Suècia i ara a Madrid, on hi ha programes per connectar les universitats amb les ciutats.

La importància de monitoratge i l'avaluació

Les bones intencions i el coneixement tècnic no només garanteixen que les estratègies i les intervencions funcionin un cop implementades. Les ciutats són sistemes molt complexos, per tant, és fàcil que hi hagi resultats inesperats o, fins i tot, no desitjats. Tot i això, l'avaluació d'impactes no s'acostuma a incorporar de manera sistemàtica dins el cicle dels projectes públics. És fonamental incloure el monitoratge i l'avaluació dins dels projectes per entendre què realment funciona i en quins contextos. No només la intervenció en si, sinó també el procés d'implementació. És una manera important de millorar l'eficiència i l'eficàcia de la despesa pública.

Participació, Co-Creació i Ciència Ciutadana

La societat civil també és un recurs molt potent a l'hora d'entendre i resoldre els reptes urbans. Hem d'avançar més enllà dels models tradicionals de participació per capacitar i empoderar les comunitats. La ciència ciutadana ofereix un exemple de metodologies perquè les comunitats plantegen els seus problemes, els estudien i proposen solucions. Vinculat amb això es troba el tema de la comunicació que hem vist durant la pandèmia, és un punt feble però és clau perquè els ciutadans tinguin confiança en el govern i sàpiguen com han d'actuar. Invertir més en comunicació és una estratègia que pot donar molts beneficis.

Preguntes

Quins reptes i oportunitats han trobat els governs locals a la transgrènia després de la pandèmia?

Funciona la coordinació entre àrees de treball (salut, mobilitat, ordre públic, protecció social)?

Com es pot integrar la ciència en la resposta política?

Quines lliçons apreses poden extrapolar-se de cara a futures emergències i el canvi climàtic? Com podem aprofitar el que hem après? Com ho podem impulsar?

Com millorar la coordinació entre els diferents nivells de governança per aconseguir un impacte transversal i generar sinergies entre els diferents nivells de decisió? Quines eines es requereixen?

Quines són les necessitats de mobilitat de les ciutadanes i ciutadans de Mataró? Com es mouen?

Com està repartit l'espai públic? Hi ha espais verds/blaus assequibles per a tothom amb connexions entre ells?

Com podem accelerar un canvi de paradigma cap a vies econòmiques alternatives basades en patrons de producció i consum local i responsable (per exemple, economia social i solidària)?

Com gestionar la digitalització per contribuir a la transformació sense contribuir a la inequitat?

Com podem impulsar les solucions basades en la natura per afrontar els reptes urbans i cuidar millor la biodiversitat i el planeta (perquè la nostra salut i benestar depenen d'elles)?

Com es pot connectar millor amb el sector privat i buscar el guanyar-guanyar?

